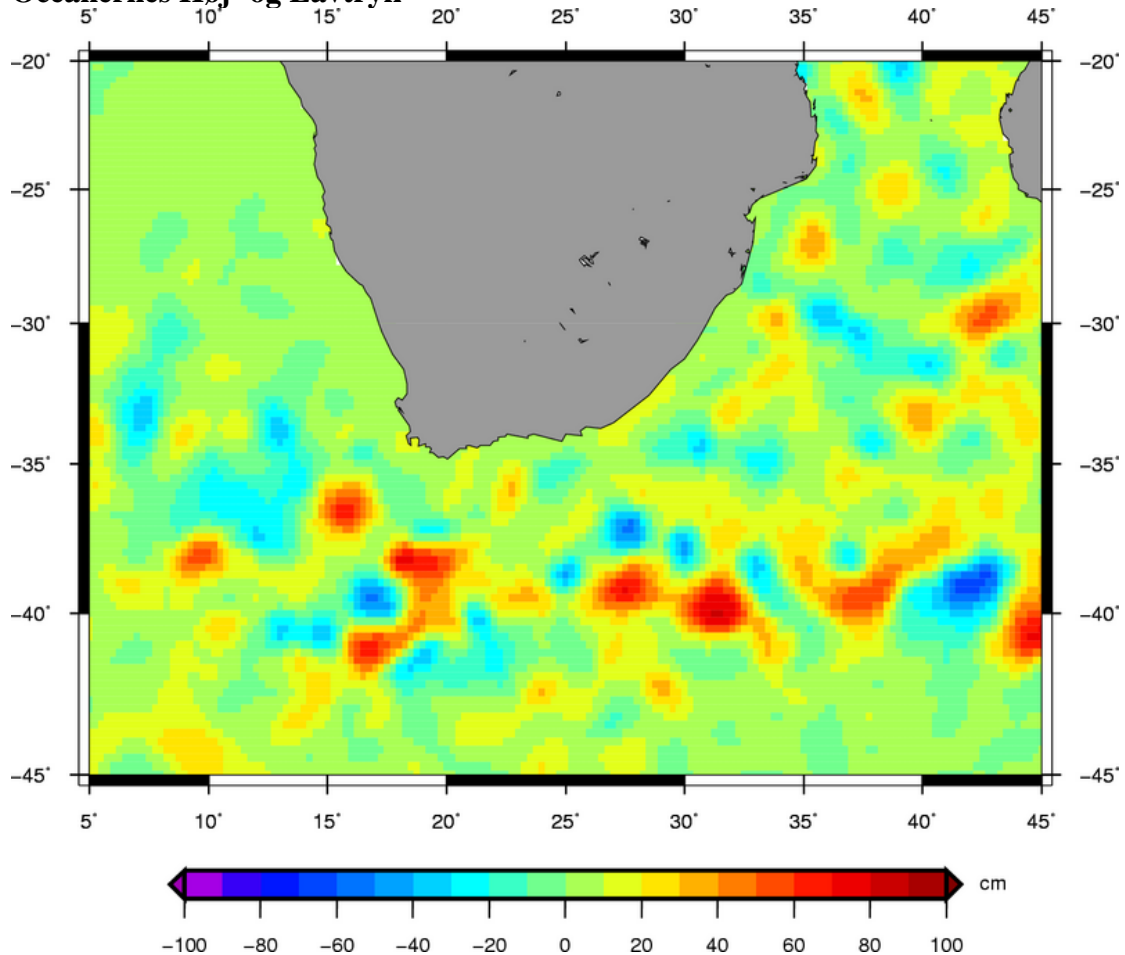


Oceanernes Høj- og Lavtryk



Billedet viser højden af havoverfladen, observeret fra satellit.

Middelhavoverfladen er fratrukket i hvert punkt således at billedet viser afvigelser fra middelhavoverfladen, såkaldte anomalier. Området er fra Sydafrika, hvor Agulhas Strømmen, der er en af de kraftigste strømme i oceanerne, flyder sydvest langs Sydafrikas østkyst. Ved cirka 25° Øst, forlader strømmen kysten, bliver ustabil og begynder at bugte sig og danne hvirvler. De afgrænsede områder på figuren med blå og røde farver indikerer disse hvirvler, der bliver dannet af den ustabile strøm. Sådanne hvirvler findes næsten overalt i oceanerne, men de optræder typisk i områder hvor stærke strømme flyder frit i oceanerne, såsom ved Golf Strømmen i Atlanterhavet, Kuroshio Strømmen i Stillehavet og ved Agulhas.

Når man ser på billedet med havoverflade-anomalier svarer det til at kigge på et kort over det atmosfæriske tryk ved havniveau, når man skal studere vejret. Områderne med højt og lavt havniveau er områder med højt og lavt tryk i havets øverste lag. Ligesom i atmosfæren strømmer vandet rundt omkring et område med højt eller lavt tryk. En hvirvel på figuren med lavt havniveau i midten giver således en strømning med uret hvorimod en hvirvel med højt havniveau i midten giver en strømning mod uret. Dette gælder altid for den sydlige halvkugle, hvorimod vandet strømmer den



modsatte vej rundt på den nordlige halvkugle. Der er dog også forskelle mellem lavtryk i luften og i vand. Således er størrelsen af et typiske lavtryk i atmosfæren cirka 1000 km hvorimod en hvirvel i oceanerne er cirka 100 km i diameter.

Teknisk information

Figuren er baseret på observationer af havniveau fra ENVISAT, Jason-1 og Geosat Follow-On satellitterne. Observationerne er anomalier, hvilket betyder at den gennemsnitlige højde af havoverfladen er blevet fratrukket i hvert punkt. Fejlen på hver enkelt af satellitobservationerne er cirka 5 cm. Observationerne fra de forskellige satellitter er justeret til hinanden og derefter interpoleret til et 0.25 ° net. Der bliver produceret et nyt billede hver dag, baseret på observationer indenfor en uge, hvor de nyeste typisk er et par dage gamle.

For mere information om produktet, se:

<http://www.avisooceanobs.com/>

Aktuelle billeder kan ses i Google Earth fra:

<http://galathea.oersted.dtu.dk/GE.html>

Ugens billede er leveret af DMI, som er en del af projektet Satellite Eye for Galathea 3.